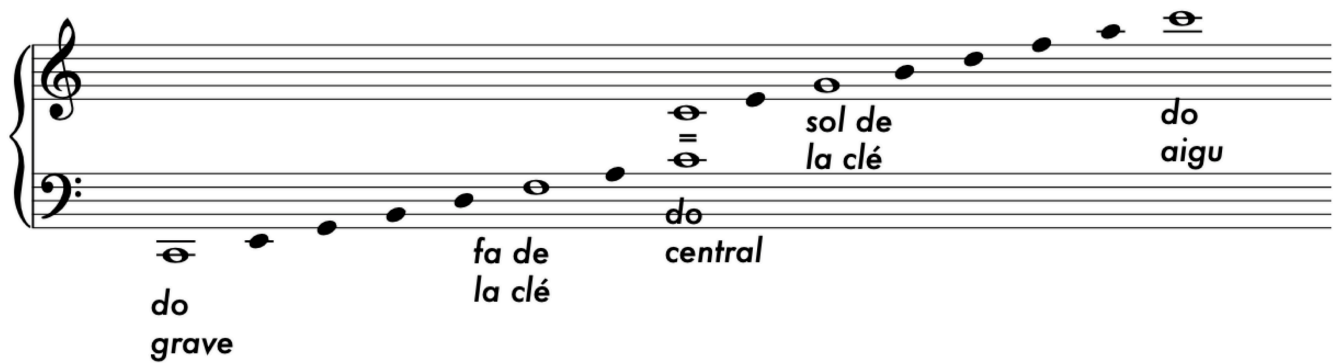


### Tableau élargi des repères

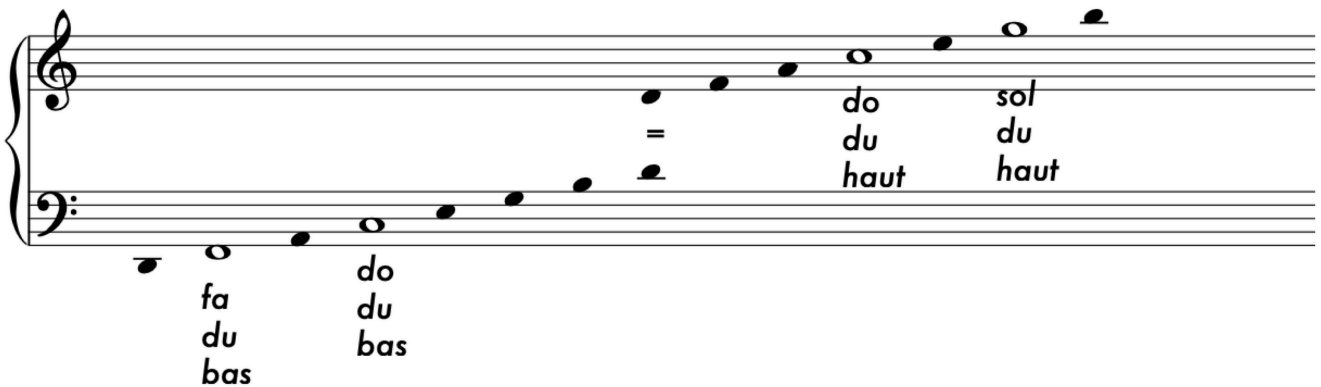
Il faut apprendre à lire des séries de notes de ligne en ligne et d'interligne en interligne. Voici, sur 2 octaves, la série de notes à apprendre :

Sur les lignes : do-mi-sol-si-ré-fa-la-do en montant et do-la-fa-ré-si-sol-mi-do, en descendant



A musical staff with a treble clef and a bass clef. The notes are placed on the lines of the staff. The labels are: do grave (on the first line of the bass clef), fa de la clé (on the second line of the bass clef), do central (on the first line of the treble clef), sol de la clé (on the second line of the treble clef), and do aigu (on the first line of the treble clef).

Dans les interlignes : ré-fa-la-do-mi-sol-si-ré en montant et ré-si-sol-mi-do-la-fa-ré en descendant.



A musical staff with a treble clef and a bass clef. The notes are placed in the spaces between the lines of the staff. The labels are: fa du bas (in the space between the first and second lines of the bass clef), do du bas (in the space between the second and third lines of the bass clef), do du haut (in the space between the second and third lines of the treble clef), and sol du haut (in the space between the third and fourth lines of the treble clef).

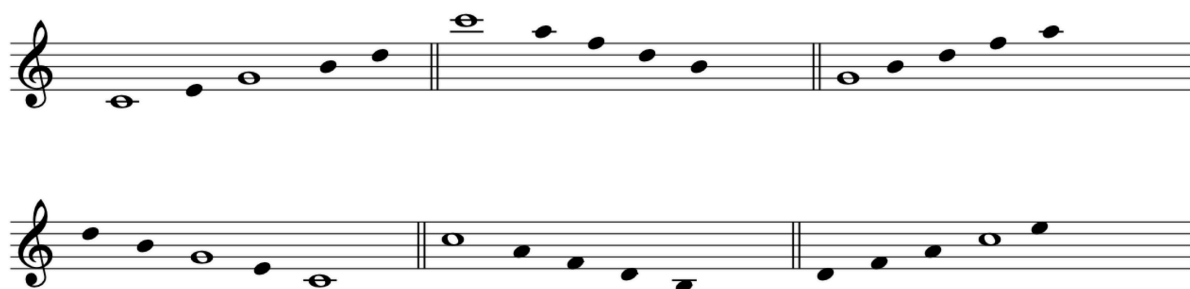
## Exercice 7 et 8

Pour commencer, vous devez :

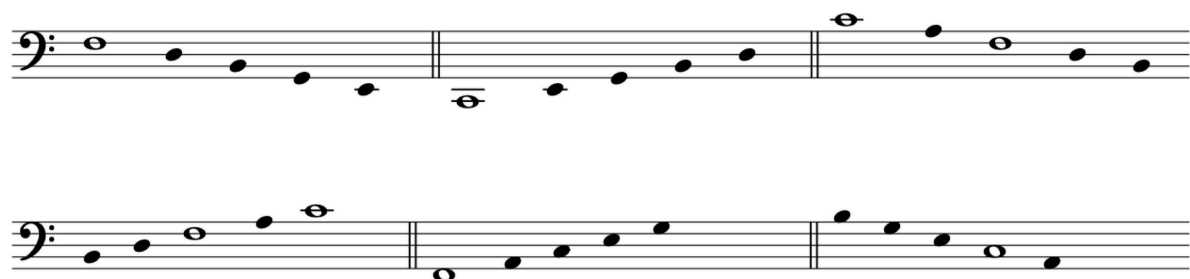
1. Identifier la note repère ;
2. trouver le plus vite possible, en silence, les noms des 4 notes qui la suivent ;
3. prononcer les noms des 5 notes à haute voix d'un seul coup.

Ces 2 exercices ne comprennent que des suites de notes disjointes par saut de tierces. Ils correspondent aux séries apprises ci-dessus en montant ou en descendant.

7



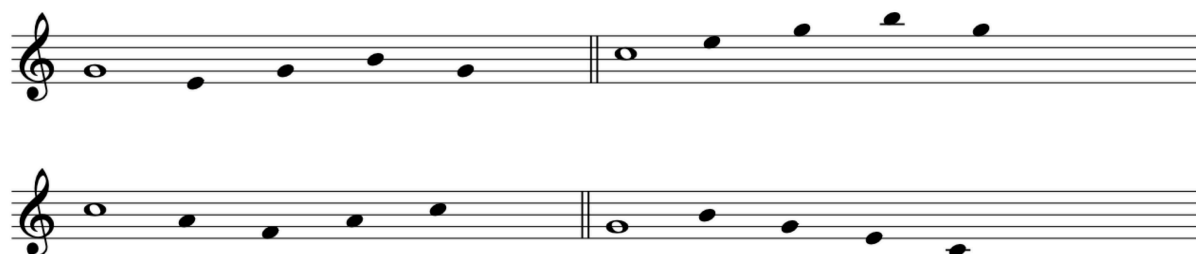
8



## Exercice 9 et 10

Cette fois, c'est la même consigne, mais les 5 notes alternent montées et descendantes disjointes par tierces.

9



10

### Exercice 11 et 12

Encore une fois la même consigne que précédemment. Attention, le nombre de notes par séquence augmente jusqu'à 6 et même 7 notes.

A ce stade, ce sont des exercices de lecture qui servent de révision générale. Ils comprennent les différents principes vus depuis le début de cette série :

- En clé de SOL puis de FA
- Utilisation des notes repères
- Lecture conjointe ascendante ou descendante
- Lecture disjointe par tierces ascendantes ou descendantes

11

12

### Exercice 13

Il s'agit maintenant de poursuivre cette révision de tous ces acquis dans une lecture plus longue, régulière et préparée. Cet exercice termine par alterner les clés de SOL et FA en passant même de l'une à l'autre.

Les traits figurent les temps. Vous pouvez mettre le métronome ou taper sur la table avec un crayon. Je vous montre comment faire dans la vidéo ci-dessous.

Pour préparer cette lecture, commencez par préparer cette lecture par phrase jusqu'à chaque virgule figurant la fin de phrase. Vous devez reconnaître les repères et les formules conjointes ou disjointes par tierces.

Quand vous êtes prêt, lisez à haute voix les notes régulièrement en suivant la vitesse des temps. Je vous recommande de commencer par un tempo lent. Faites une courte pause entre chaque phrase.


13

The musical score for Exercise 13 is presented in four staves. The first three staves are in G-clef (treble clef) and the fourth is in F-clef (bass clef). The score includes notes, rests, and bar lines with slanted lines above indicating timing. The first staff begins with a double bar line, followed by a series of slanted lines and notes. The second staff continues with more slanted lines and notes, ending with a double bar line. The third staff starts with a double bar line, followed by slanted lines and notes, ending with a double bar line. The fourth staff is in F-clef and contains notes and slanted lines, ending with a double bar line.

## Exercice 14 et 15

C'est une lecture d'accords de bas en haut utilisant des tierces comme c'est souvent le cas des accords.

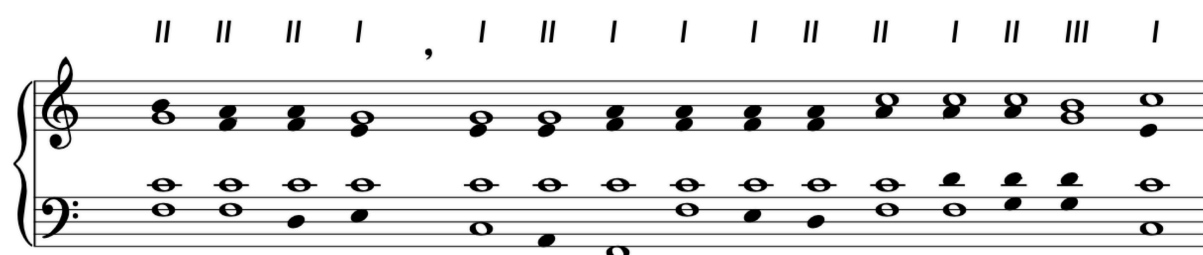
14



The notation for Exercise 14 consists of two staves. The top staff is in treble clef and contains three chords: a triad of G4, B4, and D5; a dyad of G4 and B4; and a triad of G4, B4, and D5. The bottom staff is in bass clef and contains two chords: a triad of G3, B3, and D4; and a triad of G3, B3, and D4.

L'exercice 15 est une lecture régulière préparée d'accords à 4 voix (2 en clé de FA et 2 en clé de SOL). Analysez bien les déplacements de chacune des 4 voix d'un accord à l'autre. Ils sont soit conjoints, soit disjoints par tierces, soit vers une note repère.

15



The notation for Exercise 15 shows a sequence of 4-voice chords across two staves (treble and bass clef). Above the treble staff, there are 14 vertical lines representing fingerings: ||, ||, ||, |, , |, ||, |, |, |, ||, ||, |, ||, |||, |. The chords are: F4-A4-C5 (treble), F3-A3-C4 (bass); F4-A4-C5 (treble), F3-A3-C4 (bass); F4-A4-C5 (treble), F3-A3-C4 (bass); F4-A4-C5 (treble), F3-A3-C4 (bass); F4-A4-C5 (treble), F3-A3-C4 (bass); F4-A4-C5 (treble), F3-A3-C4 (bass); F4-A4-C5 (treble), F3-A3-C4 (bass); F4-A4-C5 (treble), F3-A3-C4 (bass); F4-A4-C5 (treble), F3-A3-C4 (bass); F4-A4-C5 (treble), F3-A3-C4 (bass); F4-A4-C5 (treble), F3-A3-C4 (bass); F4-A4-C5 (treble), F3-A3-C4 (bass); F4-A4-C5 (treble), F3-A3-C4 (bass); F4-A4-C5 (treble), F3-A3-C4 (bass); F4-A4-C5 (treble), F3-A3-C4 (bass).